

Инструкция по обновлению программного обеспечения бортовых компьютеров Multitronics.

Инструкция описывает процесс смены программного обеспечения в бортовых компьютерах Multitronics C-900, RC-700, VC731, TC 750, VC730, TC 740, CL-550, C340, C350, C-570, CL-570, C-580, CL-580, C-590, CL-590 (CL-600, CL-610, CL-650 – с помощью совместимого адаптера К-линии).

Внимание!

Перед перепрошивкой БК внимательно прочитайте инструкцию. Новые версии ПО могут иметь дополнительные функции и настройки, в результате чего работа прибора может измениться по сравнению со старой версией. Для ознакомления с новыми функциями внимательно изучите информацию на сайте, а также ознакомьтесь с последней версией руководства по эксплуатации.

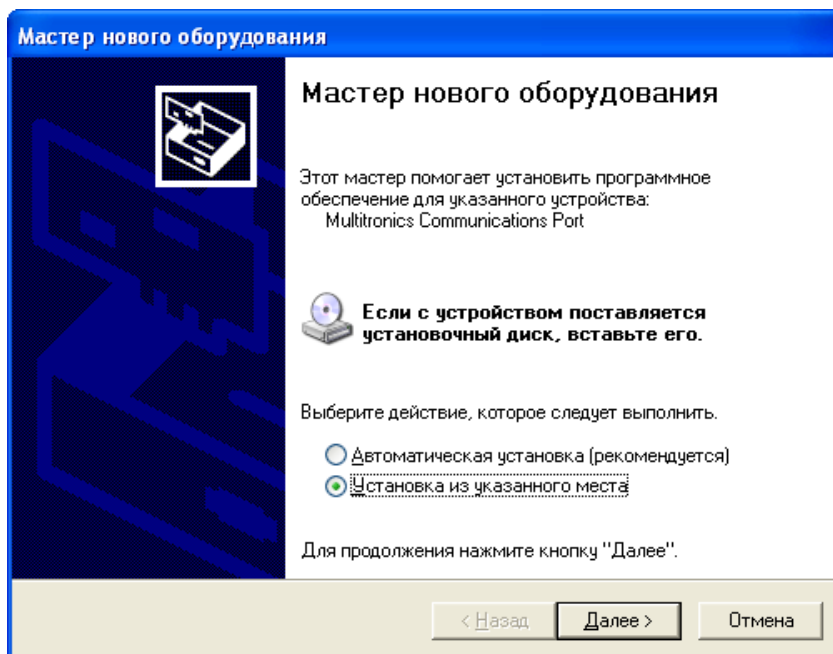
Внимание! Запрещается подавать питание на МК при подключенном разьеме mini-USB

1. Необходимый комплект для перепрошивки:

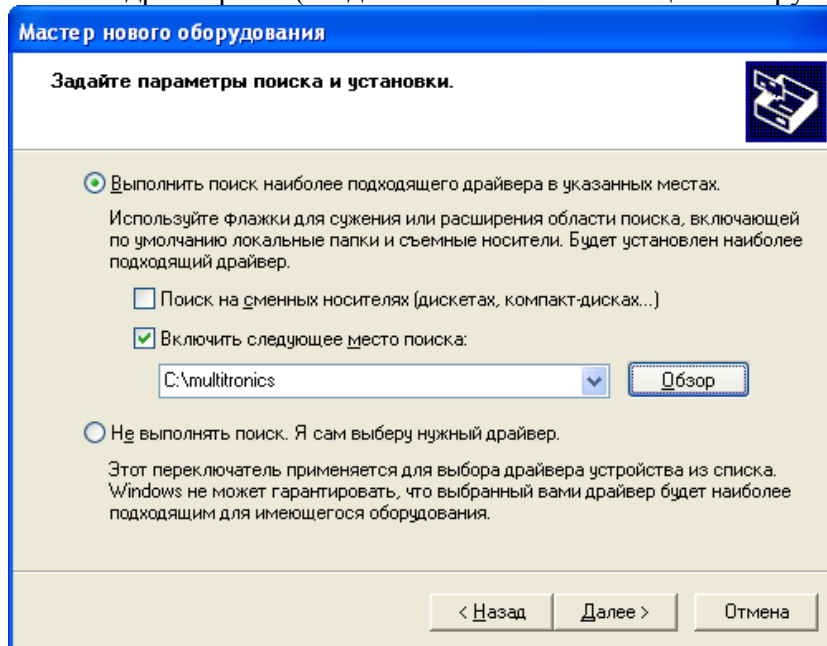
- 1.1. Бортовой компьютер Multitronics (БК)
- 1.2. Программа Boot32.exe
- 1.3. Файл прошивки
- 1.4. Архив с драйверами (multitronics.zip, см. на сайте www.multitronics.ru).
- 1.5. Кабель с разъемом USB-miniUSB (для CL-600,610,650 – совместимый адаптер К-линии).
- 1.6. Персональный компьютер (ПК) или ноутбук с установленной операционной системой Microsoft Windows 98 и выше и свободный USB-порт.

2. Установка драйверов БК (на примере ОС Microsoft Windows XP)

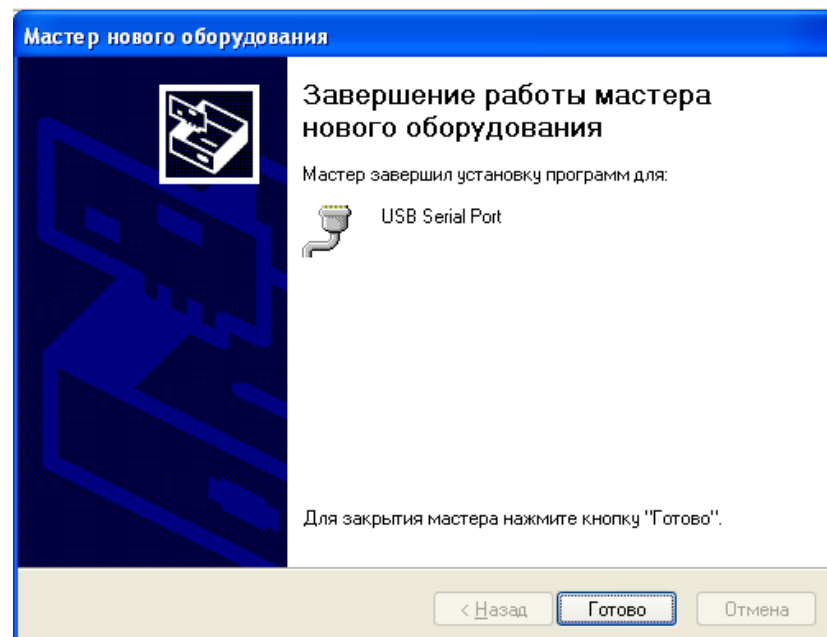
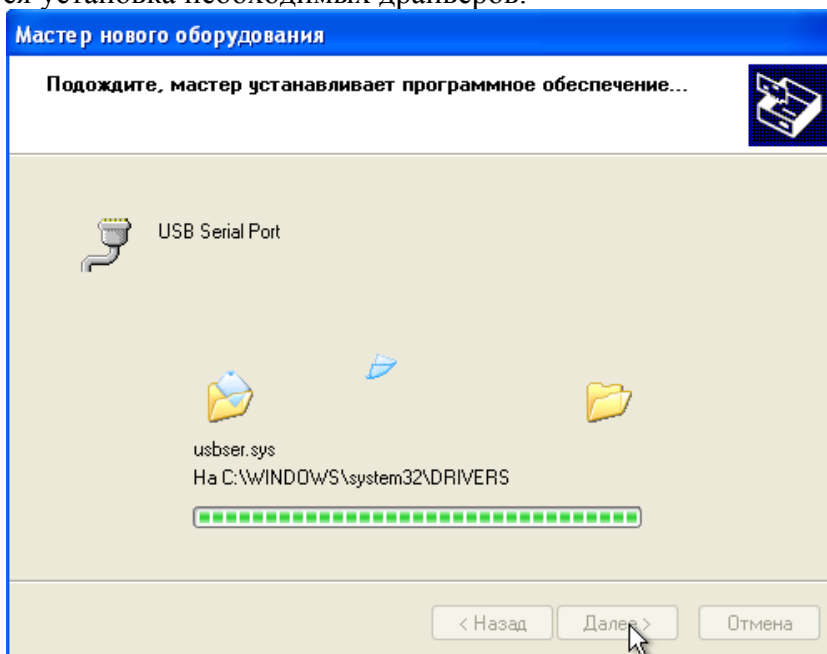
- 2.1. Распакуйте архив с драйверами на жесткий диск ПК (например на диск C:\)
- 2.2. Подключите БК с помощью кабеля USB-miniUSB к ПК.
- 2.3. При появлении окна установки нового оборудования выберите пункт «Установка из указанного места».



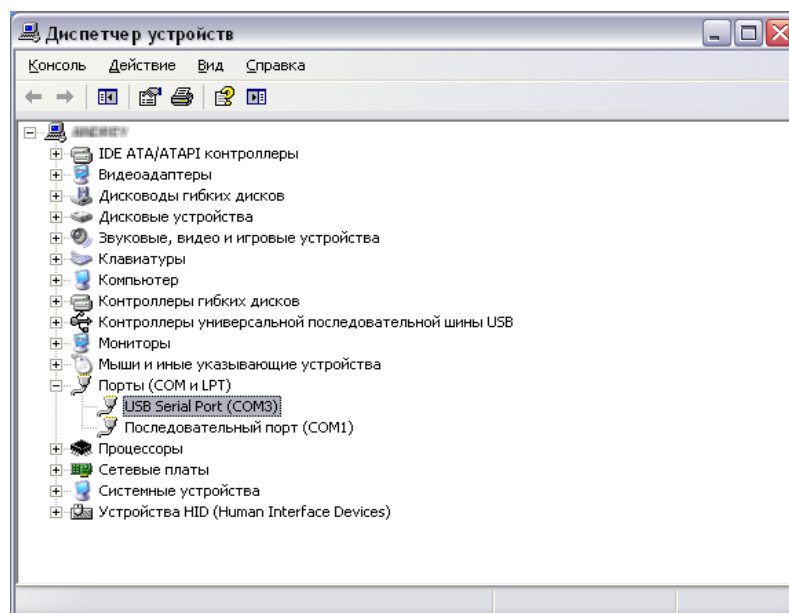
2.4. В появившемся окне выберите «Включить следующее место поиска» и укажите путь до папки с драйверами (созданной в п. 2.1 настоящей инструкции).



2.5. Начнется установка необходимых драйверов.

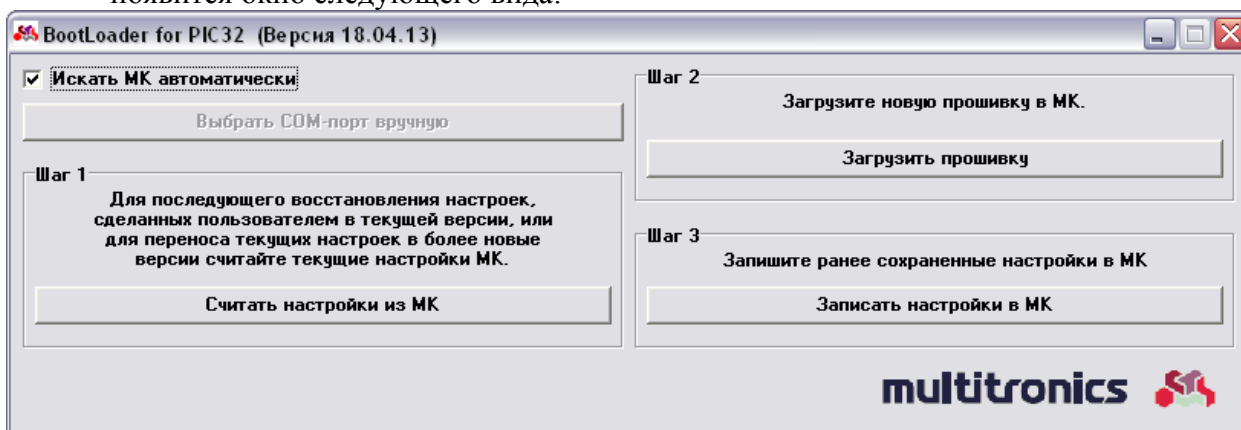


2.6. Отключите и снова подключите БК к компьютеру. В Диспетчере устройств появится новое устройство.

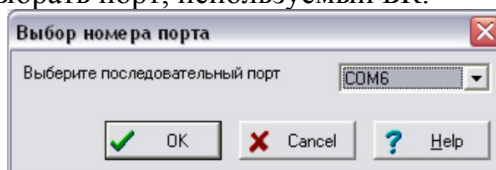


3. Работа с программой загрузки файлов.

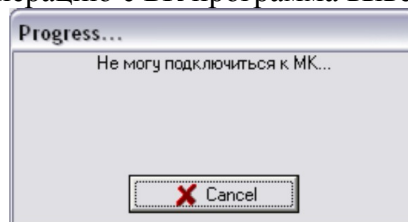
3.1. Подключите БК к компьютеру. Запустите программу Boot32.exe. На экране появится окно следующего вида:



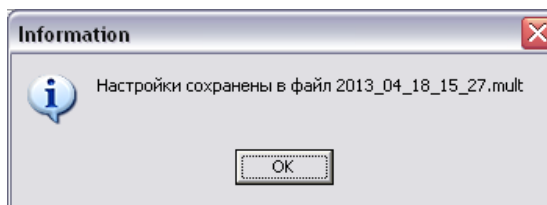
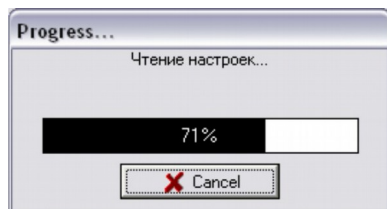
3.2. При выбранном пункте «Искать МК автоматически» программа обновления будет искать подключенный БК автоматически. Для ручного указания используемого порта необходимо снять отметку данного пункта, нажать кнопку «Выбрать СОМ порт вручную» и выбрать порт, используемый БК.



Внимание! Если БК не подключен к компьютеру или выбран неверный СОМ порт, при попытке совершить любую операцию с БК программа выведет следующее сообщение.



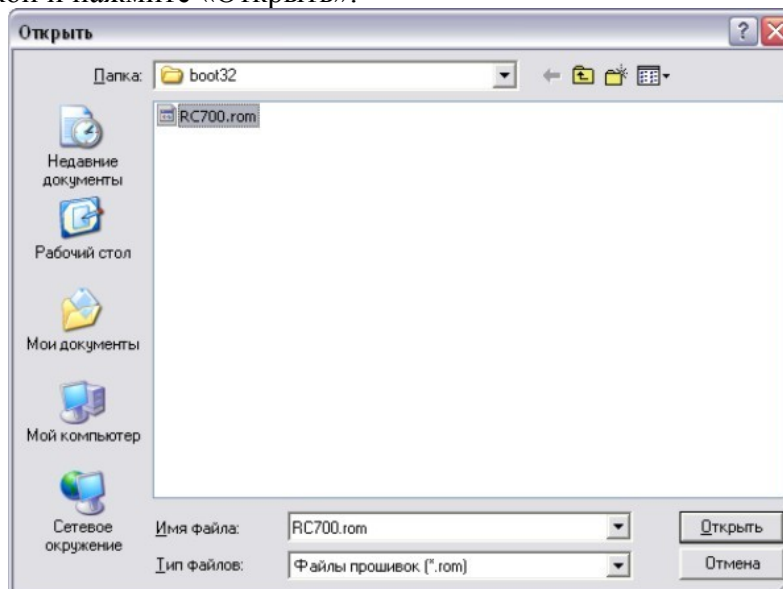
3.3. Программа обновления позволяет сохранить все настройки и калибровки БК, сделанные пользователем*. Процесс сохранения настроек запустится после нажатия на кнопку «Считать настройки из МК».



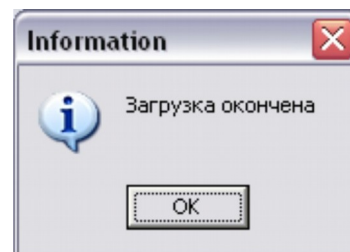
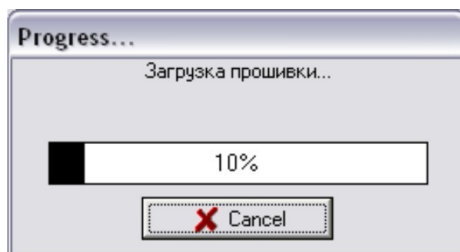
Файл с настройками БК сохраняется в той же папке, из которой запущена программа обновления.

Полученный файл можно передавать пользователем других БК: достаточно произвести все необходимые калибровки только на 1 автомобиле и передать файл с настройками другим пользователям БК с аналогичными автомобилями.

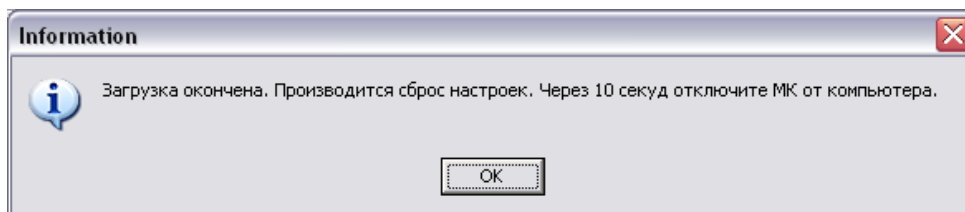
- 3.4. Для обновления ПО нажмите кнопку «Загрузить прошивку», выберите файл с прошивкой и нажмите «Открыть».



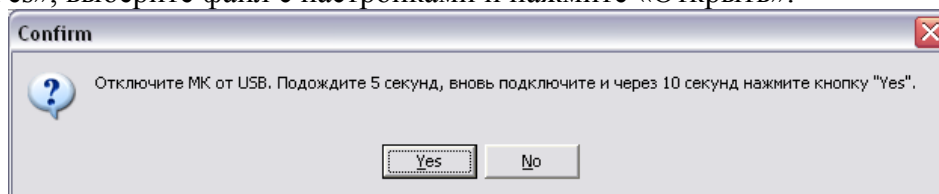
При правильном подключении начнется загрузка программы



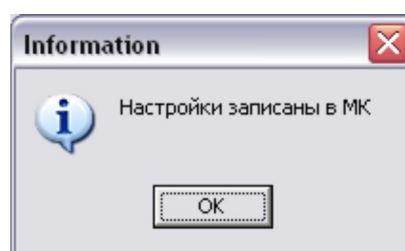
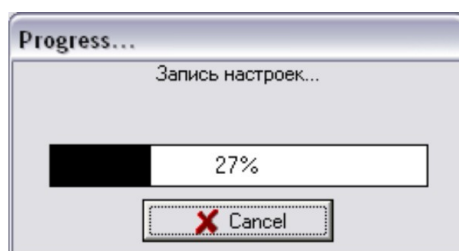
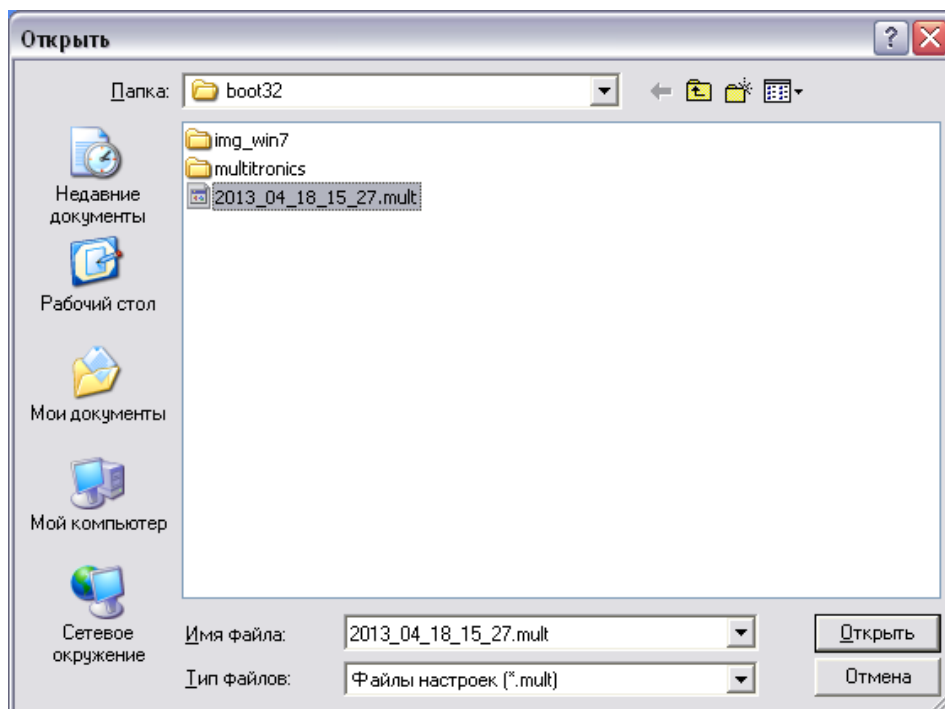
- 3.5. После обновления прошивки автоматически произойдет общий сброс - все настройки БК примут значения заводских. Отключите БК от USB-порта через 10 сек. после появления сообщения.



- 3.6. Подключите БК к компьютеру и нажмите кнопку «Записать настройки в МК»: появится напоминание о необходимости отключения БК от USB-порта, нажмите «Yes», выберите файл с настройками и нажмите «Открыть».



3.7. При правильном подключении начнется процесс восстановления настроек



*После восстановления настроек в некоторых случаях необходимо заново выставить следующие параметры:

- протокол
- подтип протокола
- тип ошибок
- источники ДС, ДУТ, расхода.

Если пользователь устанавливает другой протокол или перевыбирает текущий, появляется сообщение «Переустановить параметры дисплеев x9?»: если пользователь перед перепрошивкой перенастраивал параметры в дисплеях x9 и хочет сохранить изменения – необходимо нажать кнопку «ESC».

Внимание: в случае прерывания процесса программирования бортовой компьютер необходимо будет запрограммировать повторно, в противном случае корректная работа БК не гарантируется.

Внимание! Запрещается подавать питание на МК при подключенном разъеме mini-USB

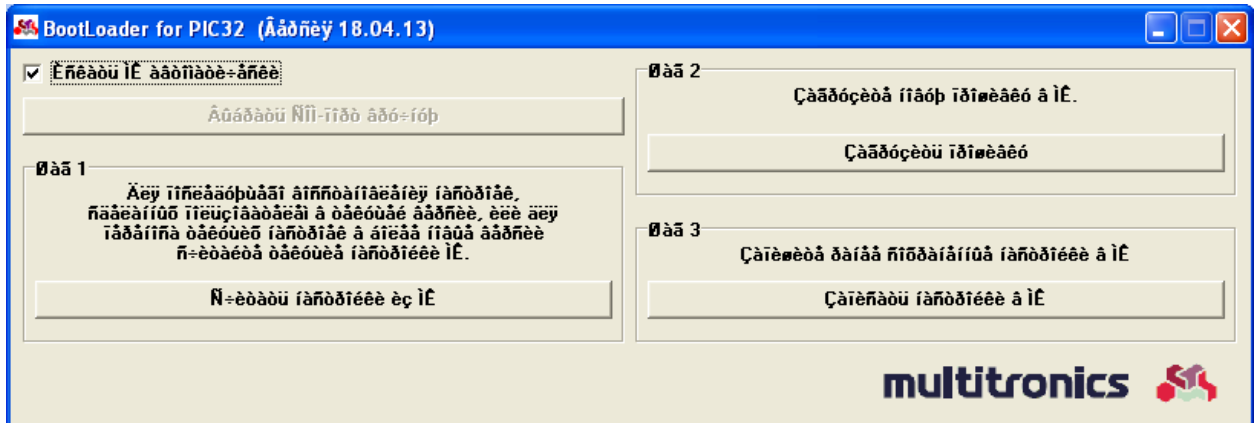
Решение проблем

Вопрос: устройство не определяется операционной системой

Решение:

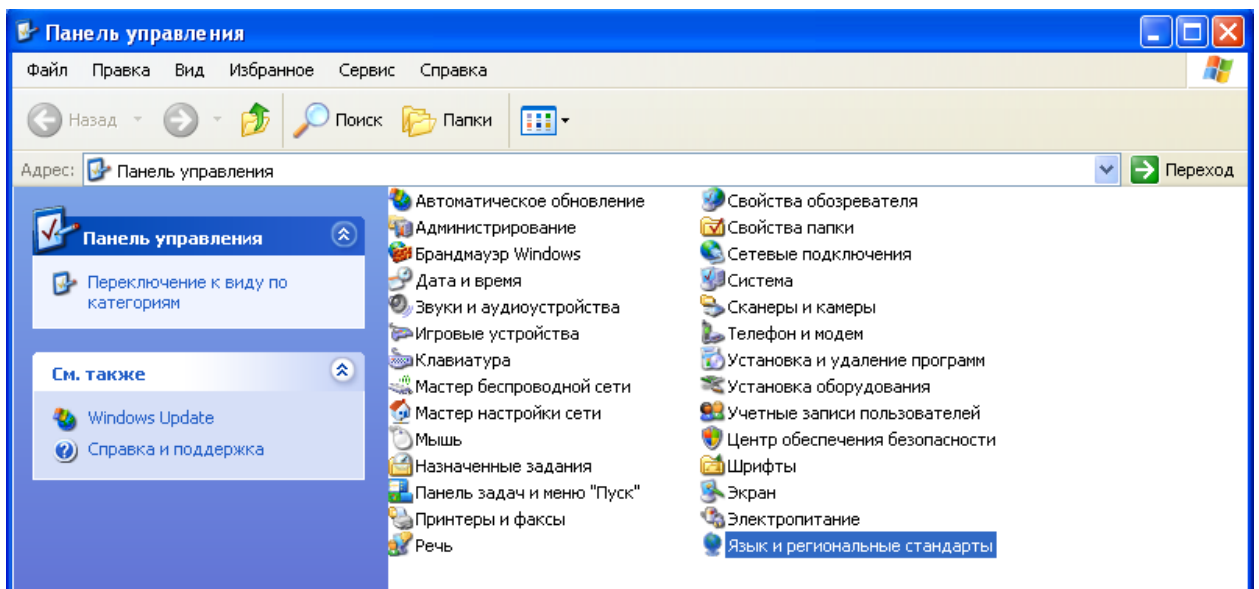
1. Подключите БК к другому порту USB персонального компьютера.
2. Используйте для подключения другой кабель USB-miniUSB.
3. Подключите БК к другому персональному компьютеру.

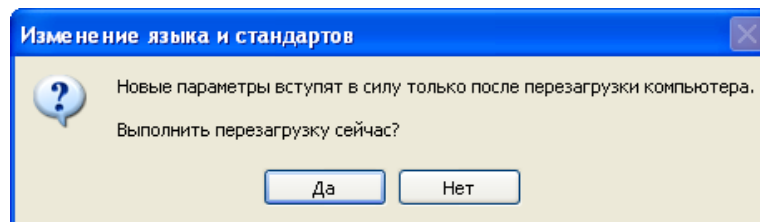
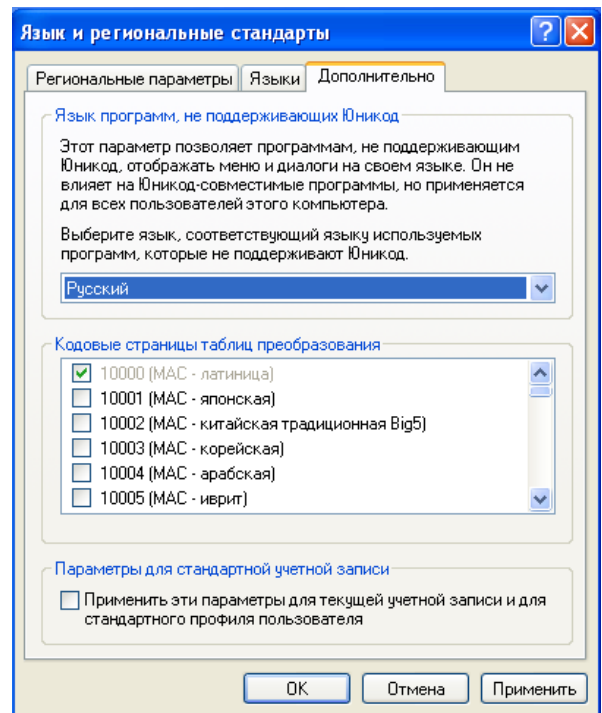
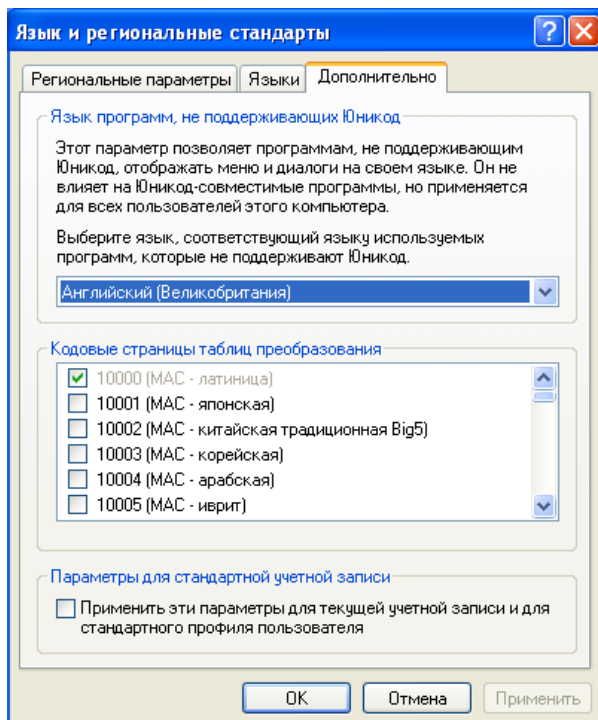
Вопрос: программа вместо русских символов показывает какие-то символы.



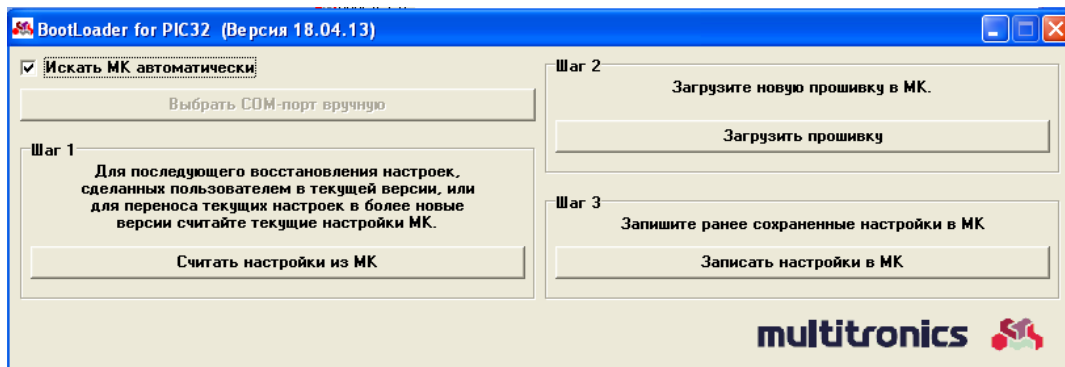
Решение1: нелокализованная версия операционной системы - необходимо изменить региональные настройки операционной системы для поддержки языков, отличных от Юникода.

Пуск — Панель управления — Язык и региональные стандарты — Дополнительно — Русский — Перезагрузить

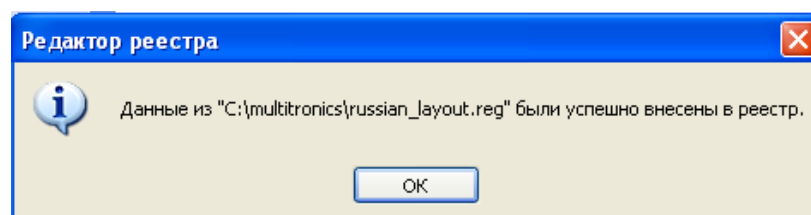
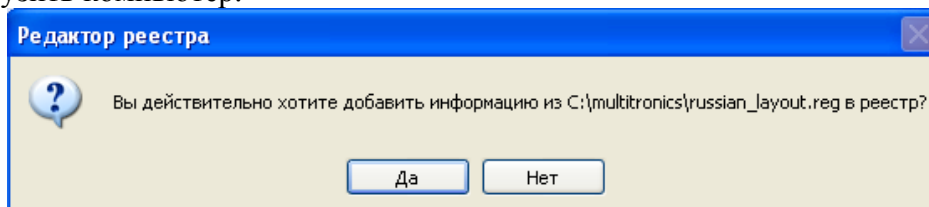




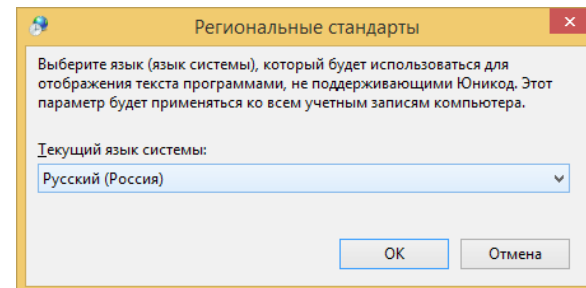
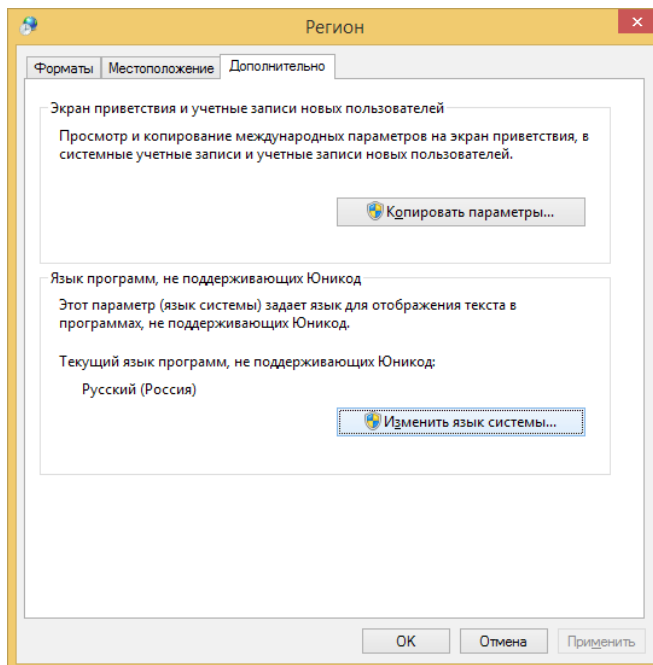
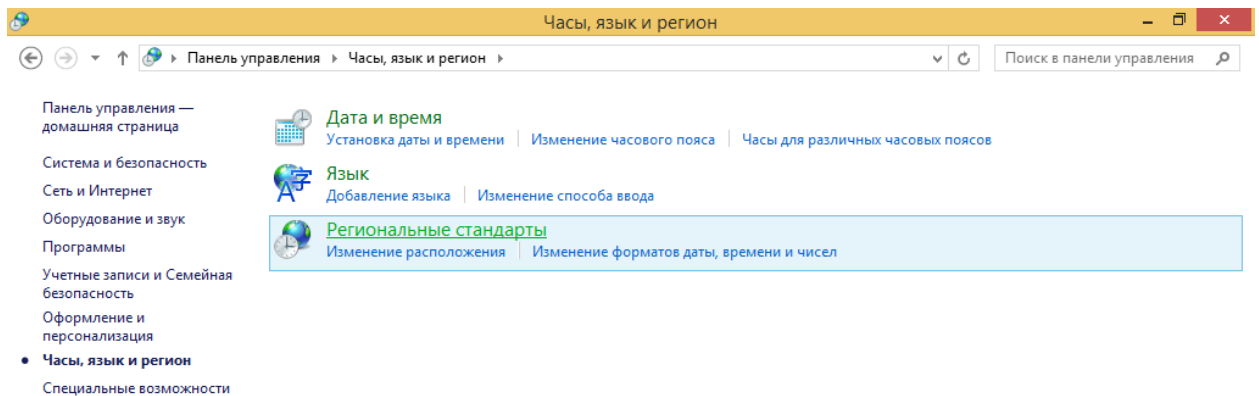
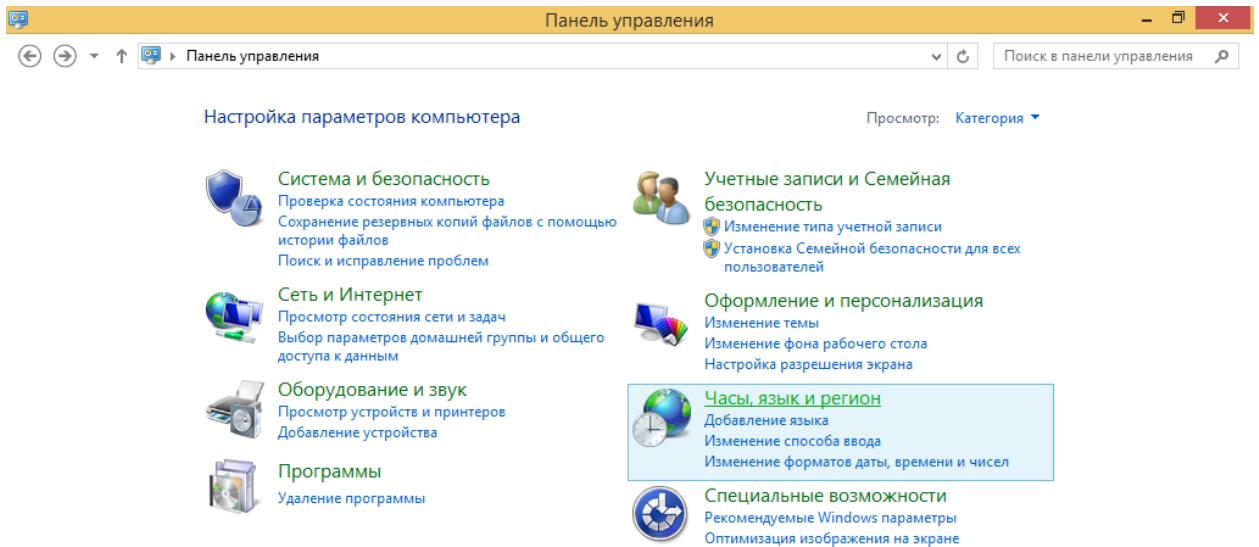
После перезагрузки:



Решение2 (кроме Windows Vista, 7, 8, 10): скачать файл с сайта www.multitronics.ru, распаковать на жесткий диск, запустить, согласиться добавить информацию в реестр, перезагрузить компьютер.



Решение 3 (для Windows Vista, 7, 8, 10): Панель управления — Часы, язык и регион — Региональные стандарты — Дополнительно — Изменить язык системы — Русский. При необходимости перезагрузите компьютер.



Решение 4 (для Windows Vista, 7, 8, 10):

- Запустите редактор реестра: Win+R -> regedit -> Ok или введите regedit в строке поиска меню Пуск и нажмите Enter.
- Откройте ветку реестра HKEY_LOCAL_MACHINE\SYSTEM\CurrentControlSet\Control\Nls\CodePage
- Измените значение параметра 1252 с "c_1252.nls" на "c_1251.nls"
- Откройте папку C:\WINDOWS\system32\ и найдите файлы c_1251.nls и c_1252.nls и задайте полный доступ к данным файлам.

- Переименуйте файл c_1252.nls в c_1252.bak.
- Создайте здесь же копию файла c_1251.nls.
 - Щелкните правой кнопкой мыши на файле и выберите Копировать.
 - Щелкните правой кнопкой мыши в пустом месте папки C:\WINDOWS\system32\ и выберите Вставить.
- Переименуйте c_1251 - копия. nls в c_1252.nls. В итоге файл c_1252.nls, должен быть переименованной копией c_1251.nls
- Перезагрузите компьютер.

Для 64-битной версии, при необходимости, выполните указанные выше действия в папке C:\Windows\SysWOW64

Решение 5 (для *Windows Vista, 7, 8, 10*; если у Вас установлена Русская Windows или Английская + русский MUT):

- Запустите редактор реестра: Win+R -> regedit -> Ok или введите regedit в строке поиска меню Пуск и нажмите Enter.
- Откройте ветку реестра HKEY_CURRENT_USER\Control Panel\International
- Проверьте значение параметров Locale и LocaleName. Параметр Locale должен иметь значение 00000419, а параметр LocaleName должен иметь значение ru-RU
- Если значения параметров другие: дважды щелкните на параметре, который необходимо изменить, введите необходимое значение параметра и нажмите ОК.
- Перезагрузите компьютер.